



## Ruimte voor innovatieve investeringen

door Ruimte in Regels

**Ruimte in Regels voor Groene Groei is een gezamenlijk programma van de ministeries van Economische Zaken en Infrastructuur en Milieu**

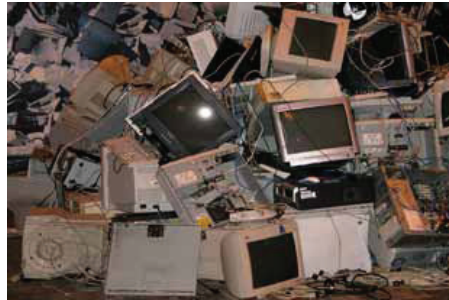
U wilt als ondernemer innovatief investeren en daarmee bijdragen aan groene groei of groei die groent. Dan kunt u aanlopen tegen wet- en regelgeving die u hierin beperkt.

De overheid wil kijken hoe zij deze investeringen toch mogelijk kan maken. Daarom is het programma Ruimte in Regels ingesteld.

*Ervaart u als ondernemer belemmeringen in regelgeving bij uw innovatieve investeringen?*

*Meld u dan bij:*

**[info@ruimteinregels.nl](mailto:info@ruimteinregels.nl)**



*Hergebruik grondstoffen uit elektronica*

### **Wat doet het programma Ruimte in Regels?**

Innovatieve investeringen zijn essentieel voor groene groei in domeinen als klimaat, energie, water, biobased economy, bouw, voedsel, mobiliteit en afval als grondstof (recycling). De Topsectoren streven ernaar de groei zo groen mogelijk vorm te geven. Wet- en regelgeving kunnen deze innovatieve investeringen beperken. In het programma Ruimte in Regels zoekt de overheid samen met ondernemers naar meer ruimte in de wet- en regelgeving voor innovatieve investeringen. In het programma werken de ministeries samen met de uitvoeringsorganisaties Rijkswaterstaat/ Leefomgeving en Rijksdienst voor Ondernemend Nederland.

### **Hoe werkt het programma Ruimte in Regels?**

Ervaart u als ondernemer een belemmering met regelgeving bij uw innovatieve investering? Meld uw probleem bij Ruimte in Regels. Het programma bespreekt dan met u het probleem en de onderliggende oorzaken. Daarna zoekt het programma samen met relevante partijen naar oplossingsrichtingen, dit vraagt vaak om

maatwerk. Tegelijk zijn de gevonden oplossingen vaak ook nuttig voor meer ondernemers. Soms is het uitzoeken en verhelderen van bestaande regelgeving voldoende om het gesignaleerde probleem op te lossen en de investering mogelijk te maken. In andere gevallen biedt alleen wijziging van de regels een oplossing. De uitdaging is daarbij om doelen van wet- en regelgeving intact te laten maar ervaren belemmeringen weg te nemen. Het kan echter voorkomen dat belangen zodanig botsen dat we mogelijkheden zoeken om de beleidsdoelen opnieuw af te wegen of dat er geen oplossing mogelijk is.

Van elke belemmering die het programma afrondt, kunt u een informatieblad op onze website [www.ruimteinregels.nl](http://www.ruimteinregels.nl) vinden. Hierin staat de informatie over de (eventueel aangepaste) wet- en regelgeving. Zo maken we de gevonden oplossingen ook voor andere ondernemers toepasbaar. Uiteraard worden uw gegevens hier niet op vermeld.



### Chemieloket

*De Topsector Chemie kent vaak specifieke belemmeringen bij het doen van investeringen en bij de uitvoering en handhaving van regelgeving. Speciaal voor deze sector is binnen Ruimte in Regels het Chemieloket ingesteld. Via [Chemieloket@minez.nl](mailto:Chemieloket@minez.nl) kan de chemiesector haar belemmeringen doorgeven. Vervolgens gaat de overheid samen met de sector en brancheorganisaties op zoek naar een oplossing.*

### Voorbeelden van belemmeringen en oplossingen waaraan het programma Ruimte in Regels werkt.

- Mestvergisting: ondernemers kunnen meer reststromen uit de voedingsmiddelenindustrie gebruiken voor vergisting.
- Investeringsaftrek via MIA/Vamil is nu mogelijk voor alle investeringen in technieken die betrekking hebben op de verwerking van alle groene grondstoffen voor de productie van (half)fabricaten in biobased projecten.
- Certificering kan innovatieve investeringen een betere return on investment geven. Maar een te complexe normering en een te dure certificering kan innovatieve investeringen bij het MKB beperken. Certificering is een instrument van de markt, maar de overheid kan helpen zoeken naar maatvoering.
- Eiwitten uit insecten of algen bieden innovatiekansen voor de verduurzaming van de voedselvoorziening. Het programma helpt

zoeken naar ruimte in regels voor dergelijke nieuwe voedingsmiddelen zonder de belangen van voedselveiligheid en milieu uit het oog te verliezen.

- Einde afval status: een efficiënt grondstoffengebruik vergt dat het ene bedrijf gebruik kan maken van de productieresiduen van een ander zonder onnodige belemmeringen vanuit de regelgeving. Met de Regeling criteria bijproducten zoeken we samen met het bedrijfsleven en de Europese Unie naar meer ruimte voor de toepassing van residuen zoals ruwe glycerine.
- De batterijen van de eerste generatie elektrische auto's komen nu bij de afvalverwerking en recycling terecht. Deze batterijen functioneren vaak nog prima, maar zijn niet meer geschikt om opnieuw een auto aan te drijven. De overheid steunt een project waarin ondernemers die batterijen gebruiken als stationaire opslag voor windenergie. Dit vraagt om een andere regeling voor de productaansprakelijkheid. De autoproducent heeft die batterij immers oorspronkelijk niet gemaakt om er windmolens op aan te sluiten.

*Onze website [www.ruimteinregels.nl](http://www.ruimteinregels.nl) toont een volledig overzicht van de belemmeringen waar het programma aan werkt. Daarnaast heeft het programma een voorraadlijst van gesignaleerde belemmeringen. Na een eerste toets van deze belemmeringen komen ze op de werkljst terecht en worden ze verder opgepakt.*

### Wat te doen?

Wilt u als ondernemer innovatief investeren, en ervaart u een belemmering met regels die u graag opgelost ziet? Bent u benieuwd of een belemmering al onze aandacht heeft? Wilt u weten hoe wij u verder kunnen helpen?

Of heeft u een vraag over ons programma of belemmeringen waar we aan werken? Neem dan contact op met het programma via [info@ruimteinregels.nl](mailto:info@ruimteinregels.nl) of kijk op de website [www.ruimteinregels.nl](http://www.ruimteinregels.nl)

















